

Il contesto demografico Ambito del Vimercatese Anno di riferimento 2008

I dati demografici riportati hanno come fonte l'ISTAT e in particolare quelli reperibili sul sito www.sistan.it; i dati più recenti disponibili e recuperabili dal sito sono relativi al 1/1/2008.

Il quadro che sinteticamente viene fuori dalle cifre dell'Istat, presenta un ambito territoriale:

- con la popolazione in aumento del 5% nell'ultimo quinquennio,
- con un numero medio di componenti la famiglia in continua riduzione,
- più vecchio,
- con più immigrati,
- con più minori stranieri,
- con un incremento dei nuclei famigliari unipersonali in età anziana,
- con un aumento del "carico sociale", economico e di cura, che grava sulla popolazione femminile per cui statisticamente ciascuna donna tra i 15 e 64 anni ha in carico un minore o un anziano;
- con un ricambio generazionale che vede ogni 100 giovani tra i 15 e 19 anni la presenza di 131 persone tra i 60 e 64 anni.

L'ambito **al 1° gennaio 2008** presenta una popolazione complessiva di **145.767 abitanti**, distribuiti in 18 comuni.

	Abitanti al 1/1/08		Abitanti al 1/1/08
Camparada	2.065	Carnate	7.388
Aicurzio	2.087	Lesmo	7.426
Correzzana	2.368		
		Usmate Velate	9.549
Ronco Briantino	3.292	Bernareggio	9.575
Sulbiate	3.761		
Mezzago	3.885	Agrate Brianza	14.671
		Concorezzo	14.808
Ornago	4.192		
Burago di Molgora	4.281	Arcore	17.355
Cavenago Brianza	6.487	Vimercate	25.553
Bellusco	7.024	TOTALE	145.767

La distribuzione della popolazione residente totale per fasce di età al 1° gennaio 2008, comparata con quella di 5 anni fa - 2004, è la seguente:

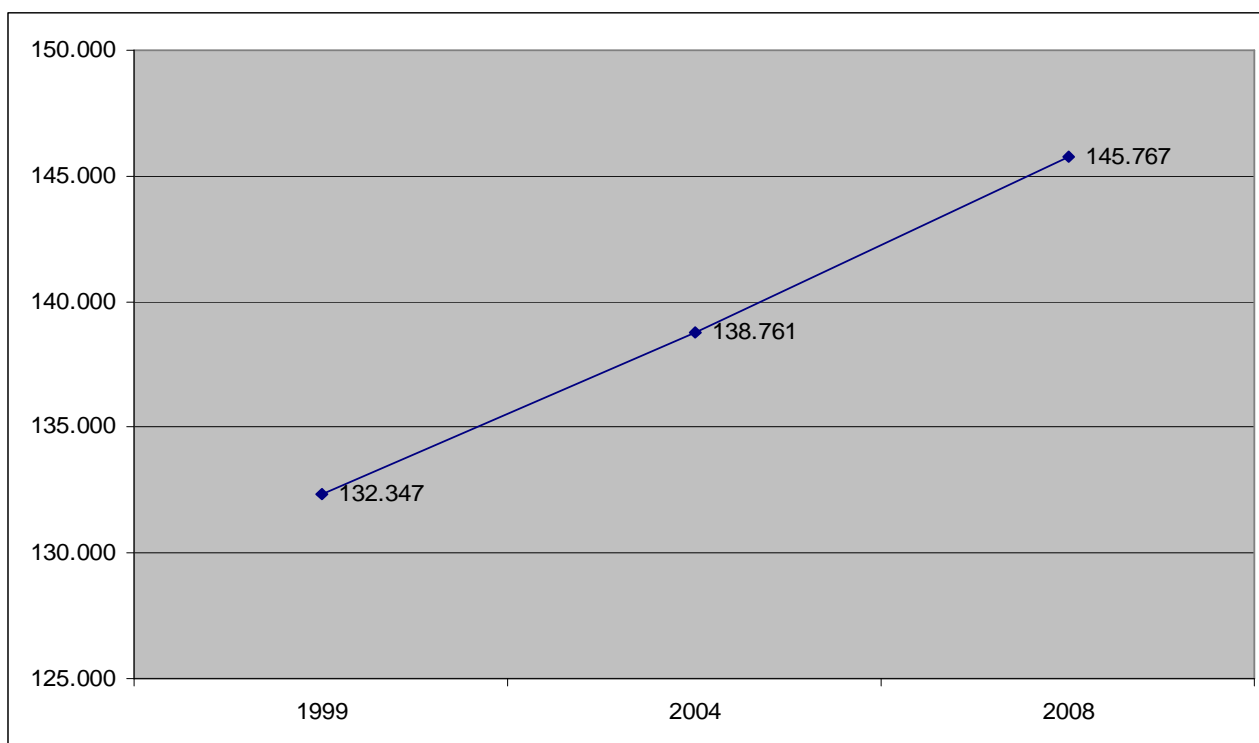
Fasce d'età	0-19	%	20-64	%	65 e +	%	Totale
Ambito 2008	27.587	19	91.646	63	26.534	18	145.767
Ambito 2004	25.799	18,6	89.913	65	23.049	16,6	138.761

Popolazione residente totale per classe di età al 1.1.2008

	0-14	%	15-19	%	20-64	%	65 e +	%	TOTALE
Agrate Brianza	2.186	14,9	682	4,6	9.317	63,5	2.486	16,9	14.671
Aicurzio	289	13,8	98	4,7	1.330	63,7	370	17,7	2.087
Arcore	2.352	13,6	794	4,6	10.759	62,0	3.450	19,9	17.355
Bellusco	972	13,8	288	4,1	4.467	63,6	1.297	18,5	7.024
Bernareggio	1.428	14,9	463	4,8	6.123	63,9	1.561	16,3	9.575
Burago di Molgora	521	12,2	188	4,4	2.761	64,5	811	18,9	4.281
Camparada	361	17,5	94	4,6	1.277	61,8	333	16,1	2.065
Carnate	984	13,3	404	5,5	4.606	62,3	1.394	18,9	7.388
Cavenago Brianza	1.049	16,2	314	4,8	4.142	63,9	982	15,1	6.487
Concorezzo	2.239	15,1	621	4,2	9.079	61,3	2.869	19,4	14.808
Correzzana	406	17,1	114	4,8	1.516	64,0	332	14,0	2.368
Lesmo	1.109	14,9	326	4,4	4.753	64,0	1.238	16,7	7.426
Mezzago	580	14,9	163	4,2	2.429	62,5	713	18,4	3.885
Ornago	594	14,2	177	4,2	2.801	66,8	620	14,8	4.192
Ronco Briantino	585	17,8	152	4,6	2.049	62,2	506	15,4	3.292
Sulbiate	537	14,3	157	4,2	2.484	66,0	583	15,5	3.761
Usmate Velate	1.526	16,0	401	4,2	6.162	64,5	1.460	15,3	9.549
Vimercate	3.218	12,6	1.215	4,8	15.591	61,0	5.529	21,6	25.553
Totale comuni	20.936	14,4	6.651	4,6	91.646	62,9	26.534	18,2	145.767

Un dato significativo è **l'incremento della popolazione nell'ambito:**

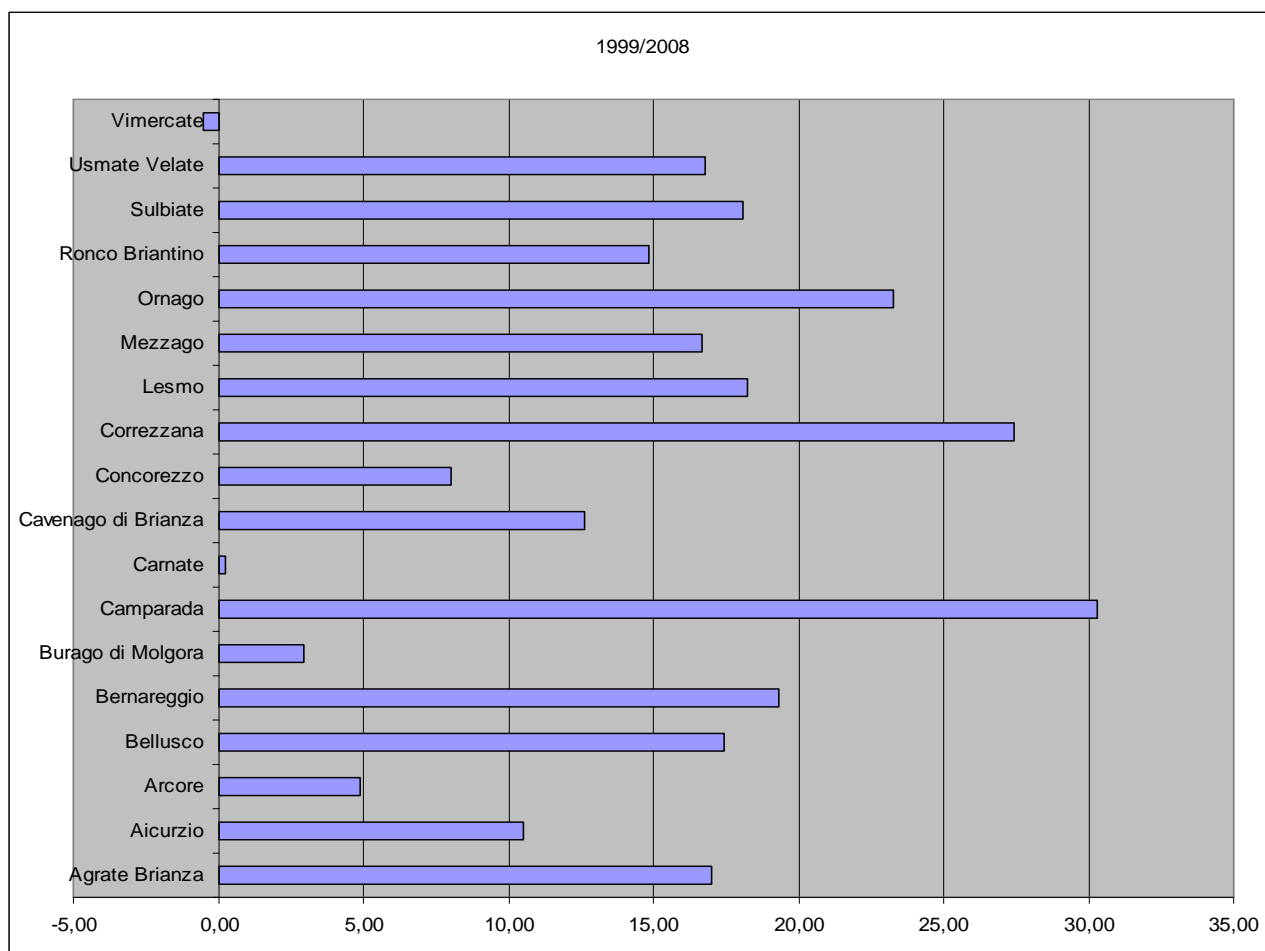
	1999	2004	2008	Variazione percentuale 1999/2008	Variazione percentuale 2004/2008
Popolazione residente nell'ambito	132.347	138.761	145.767	10,14	5,05



Andamento della popolazione: serie storica 1999 – 2004 – 2008

	1999	2004	2008	Variazione percentuale 1999/2008	Variazione percentuale 2004/2008
Agrate Brianza	12.542	13.330	14.671	16,97	10,06
Aicurzio	1.888	1.996	2.087	10,54	4,56
Arcore	16.547	16.769	17.355	4,88	3,49
Bellusco	5.981	6.588	7.024	17,44	6,62
Bernareggio	8.026	8.718	9.575	19,30	9,83
Burago di Molgora	4.159	4.158	4.281	2,93	2,96
Camparada	1.585	1.816	2.065	30,28	13,71
Carnate	7.372	7.454	7.388	0,22	-0,89
Cavenago Brianza	5.761	6.192	6.487	12,60	4,76
Concorezzo	13.710	14.487	14.808	8,01	2,22
Correzzana	1.858	1.984	2.368	27	19,35
Lesmo	6.280	6.781	7.426	18,25	9,51
Mezzago	3.330	3.615	3.885	16,67	7,47
Ornago	3.401	3.662	4.192	23,26	14,47
Ronco Briantino	2.866	3.202	3.292	14,86	2,81
Sulbiate	3.185	3.306	3.761	18,08	13,76
Usmate Velate	8.177	8.964	9.549	16,78	6,53
Vimercate	25.679	25.739	25.553	-0,49	-0,72
Ambito	132.347	138.761	145.767	10,14	5,05

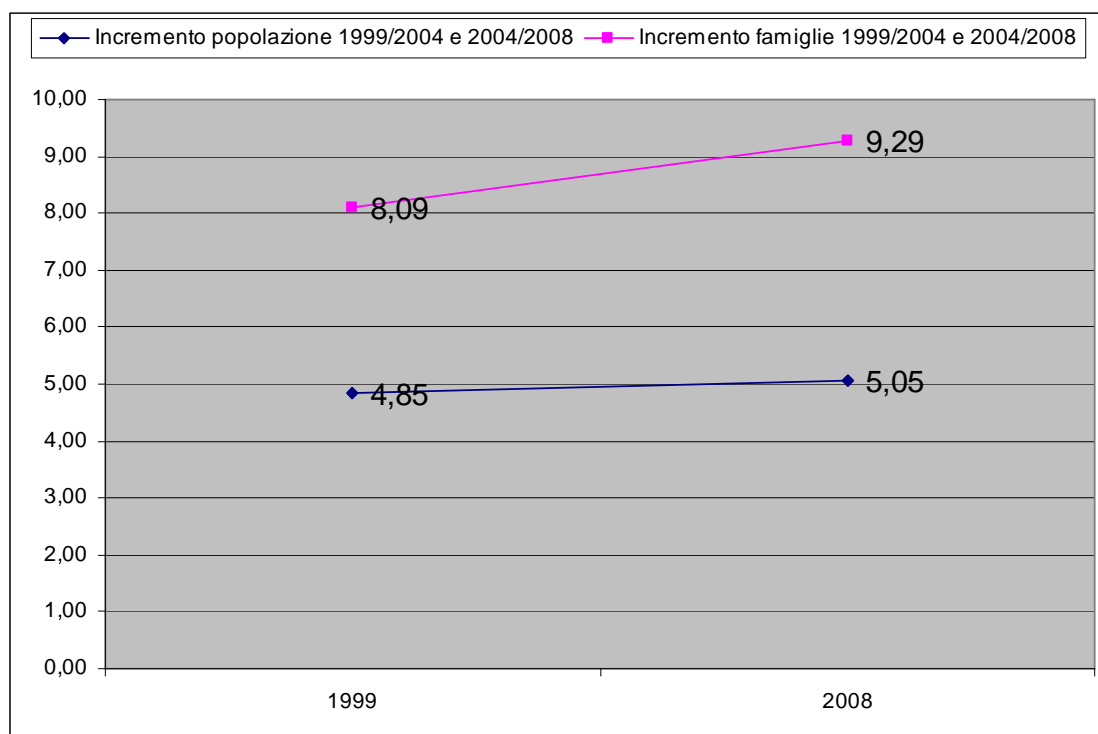
Incremento % della popolazione nel periodo 1999/2008



Altrettanto significativo è il dato relativo al **numero delle famiglie anagrafiche** e alla variazione nel periodo 1999- 2008.

	1999	2004	2008	Variazione percentuale 1999/2008	Variazione percentuale 2004/2008
Popolazione totale	132.347	138.761	145.767	10,14	5,05
Famiglie	50.700	54.800	59.889	18,12	9,29
Numero medio componenti nucleo	2,61	2,53	2,43		

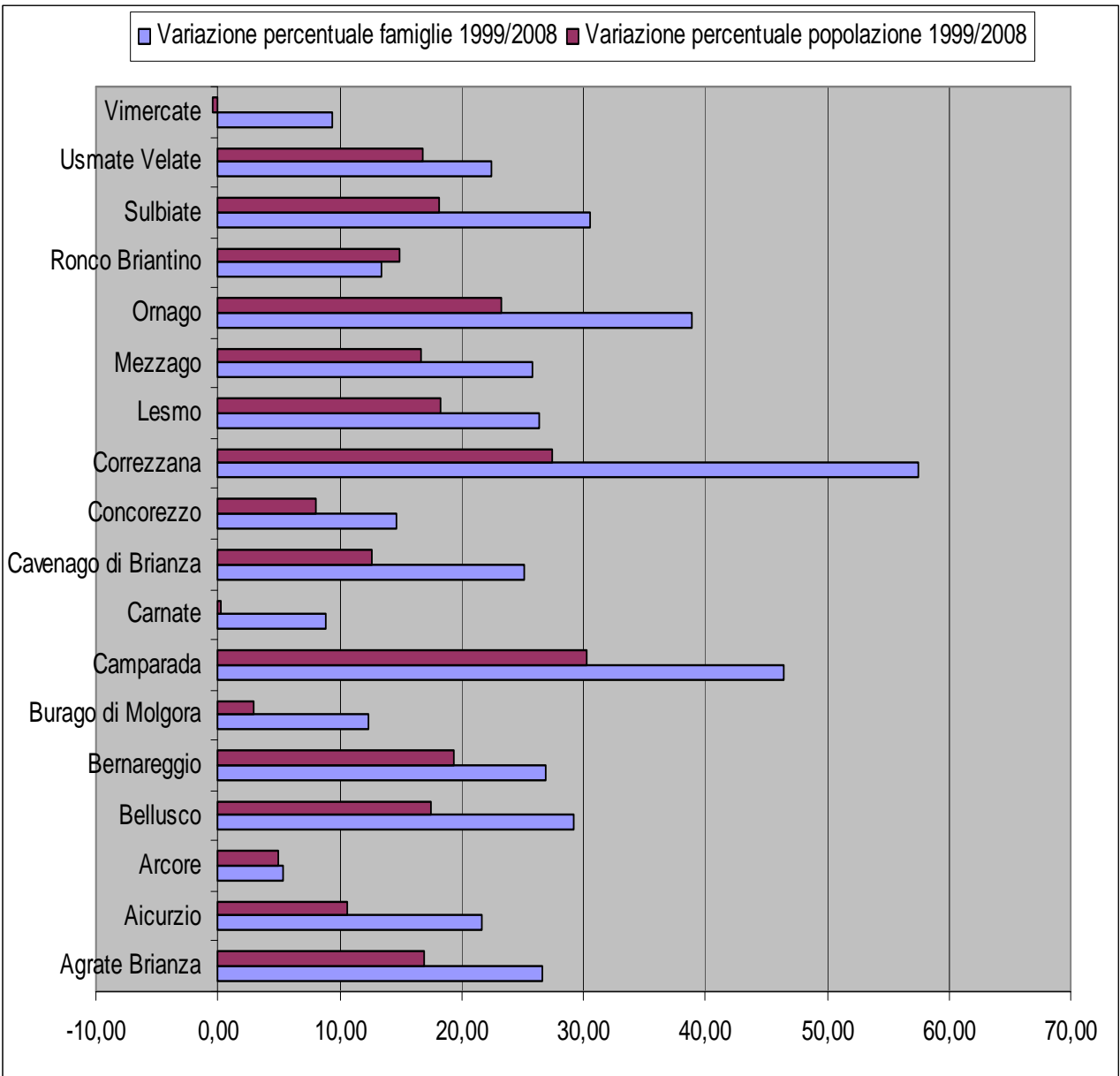
Risalta l'incremento più alto della variazione % dei nuclei famigliari rispetto all'incremento % della popolazione con la conseguente **diminuzione del numero medio dei componenti del nucleo familiare**



Famiglie anagrafiche al 1° gennaio di ogni anno, relativa variazione percentuale e numero medio di componenti per famiglia al 2008

Famiglie anagrafiche al 1.1 di ogni anno	1999	2004	2008	N. componenti famiglie 2008	Variazione % 1999/2008	Variazione % 2004/2008
Agrate Brianza	4.717	5.295	5.973	2,46	26,63	12,80
Aicurzio	735	802	894	2,33	21,63	11,47
Arcore	6.857	6.754	7.221	2,40	5,31	6,91
Bellusco	2.277	2.656	2.941	2,39	29,16	10,73
Bernareggio	3.133	3.474	3.975	2,41	26,88	14,42
Burago di Molgora	1.568	1.561	1.761	2,43	12,31	12,81
Camparada	534	661	782	2,64	46,44	18,31
Carnate	2.762	2.943	3.005	2,46	8,80	2,11
Cavenago di Brianza	2.019	2.164	2.528	2,57	25,21	16,82
Concorezzo	5.249	5.709	6.016	2,46	14,61	5,38
Correzzana	584	720	920	2,57	57,53	27,78
Lesmo	2.376	2.672	3.003	2,47	26,39	12,39
Mezzago	1.286	1.457	1.618	2,40	25,82	11,05
Ornago	1.285	1.462	1.784	2,35	38,83	22,02
Ronco Briantino	1.143	1.219	1.297	2,54	13,47	6,40
Sulbiate	1.174	1.298	1.532	2,45	30,49	18,03
Usmate Velate	3.128	3.526	3.832	2,49	22,51	8,68
Vimercate	9.873	10.427	10.807	2,36	9,46	3,64
Ambito: media comuni	50.700	54.800	59.889	2,43	18,12	9,29

Il numero medio dei componenti le famiglie nel 2008 è di n. 2.43, Aicurzio. Ornago e Vimercate presentano il dato più basso, Camparada il numero medio di componenti più elevato. Le variazioni % più contenute nel quinquennio 2004 – 2008 si registrano a Carnate e Vimercate, a Correzzana la più elevata.



Alcuni dati ci consentono un'analisi più approfondita delle strutture familiari presenti nell'ambito. Le famiglie con minori sono n. 16.505; di queste le famiglie con minori costituite da un unico genitore sono 3.374; 1 famiglia con minori su 5 è costituita da un solo genitore.

	Famiglie unipersonali	Famiglie con minori	Di cui monoparentali
Agrate Brianza	1.584	1.511	193
Aicurzio	281*	n.d	-
Arcore	2.073*	1.789	620
Bellusco	789	339	249*
Bernareggio	1.172	1.181	419
Burago di Molgora	124	412	81
Camparada	193	369	5
Carnate	819*	754*	20*
Cavenago Brianza	663	768	121
Concorezzo	1.651	2.654	68
Correzzana	200	304	23
Lesmo	790	819	217
Mezzago	509	396	47
Ornago	589	486	84
Ronco Briantino	354	432*	-
Sulbiate	447	433	42
Usmate Velate	220	1.154	170
Vimercate	3.342	2.704	1.015
Ambito	15.800	16.505	3.374
Incidenza	26,4% del totale delle famiglie	27,5% del totale delle famiglie	20,4% delle famiglie con minori

*NB – I dati con * si riferiscono al 2006.

La **popolazione minorile 0 –14 anni** nell'ambito corrisponde al 14,4% della popolazione complessiva. La situazione nei comuni è molto differenziata; la quota % della popolazione 0-14 anni presenta un divario che va dai **valori minimi** dell' 12% Burago e Vimercate, ai **valori massimi** del 17 % di Correzzana, Camparada,Ronco.

	0-14	%
Burago di Molgora	521	12,2
Vimercate	3.218	12,6
Carnate	984	13,3
Arcore	2.352	13,6
Bellusco	972	13,8
Aicurzio	289	13,8
Ornago	594	14,2
Sulbiate	537	14,3
Media d'Ambito		14,4
Agrate Brianza	2.186	14,9
Bernareggio	1.428	14,9
Mezzago	580	14,9
Lesmo	1.109	14,9
Concorezzo	2.239	15,1
Usmate Velate	1.526	16,0
Cavenago Brianza	1.049	16,2
Correzzana	406	17,1
Camparada	361	17,5
Ronco Briantino	585	17,8
Totale comuni	20.936	

L'indice di **dipendenza giovanile**, ovvero il rapporto percentuale tra la popolazione in età 0-14 anni e quella in età 15-64 anni , indica quanti minori ci sono ogni 100 persone di età 15-64 anni.

Indice di dipendenza giovanile	2004	2008
Burago di Molgora	16,80	17,67
Vimercate	18,27	19,15
Carnate	19,78	19,64
Ornago	20,43	19,95
Aicurzio	21,06	20,24
Sulbiate	19,60	20,33
Arcore	20,13	20,36
Bellusco	18,76	20,44
Media d' Ambito	20,35	21,30
Bernareggio	22,27	21,68
Lesmo	20,43	21,84
Agrate Brianza	20,86	21,86
Mezzago	20,18	22,38
Concorezzo	21,34	23,08
Usmate Velate	21,51	23,25
Cavenago di Brianza	22,71	23,54
Correzzana	22,29	24,91
Camparada	22,90	26,33
Ronco Briantino	25,36	26,58
Lombardia	19,78	20,94

La situazione nei comuni è molto differenziata, per lo più speculare rispetto all'indice di dipendenza anziani; il divario va dai **valori minimi** del 17 di Burago ai **valori massimi** del 26% di Camparada e Ronco.

Sono evidenziati in giallo i 4 Comuni che presentano nel 2008 indici in controtendenza, in diminuzione rispetto al 2004.

L'indice medio di ambito è leggermente superiore all'indice regionale.

L'indice di dipendenza totale è un indicatore significativo del "carico sociale", economico e di cura, che grava sulla popolazione in età produttiva; indica quante persone tra i 0-14 anni sommate alle persone di 65 e più anni gravano ogni 100 persone tra i 15 e i 64 anni.

Indice di dipendenza totale	2004	2008
Ornago	40,90	40,77
Sulbiate	41,46	42,41
Burago di Molgora	37,82	45,17
Correzzana	41,31	45,28
Bernareggio	44,65	45,38
Usmate Velate	41,75	45,50
Cavenago di Brianza	42,18	45,58
Aicurzio	45,48	46,15
Lesmo	42,55	46,21
Agrate Brianza	43,92	46,72
Carnate	43,40	47,47
Bellusco	43,34	47,72
Media d' Ambito	44,32	48,29
Ronco Briantino	43,72	49,57
Mezzago	44,20	49,88
Arcore	46,80	50,22
Camparada	45,40	50,62
Vimercate	45,86	52,05
Concorezzo	47,12	52,66
Lombardia	47,55	50,91

I valori percentuali dell'ambito sono più bassi di quelli regionali, mentre analogo è il trend di aumento progressivo dell'indice di dipendenza.

Anche per questo indicatore la forbice è ampia e va dal 40% di Ornago al 52 % di Vimercate e Concorezzo.

L' indice di ricambio della popolazione in età lavorativa è il rapporto percentuale tra la popolazione della fascia 60-64 anni e quella della fascia 15 – 19 anni, ovvero indica quante persone tra i 60 e i 64 anni, cioè le persone che stanno per uscire dal "ciclo produttivo", ci sono rispetto alle persone tra i 15 e i 19 anni, cioè le persone che stanno per entrare nel "ciclo produttivo".

Indice di ricambio	1999	2004	2008
Agrate Brianza	120,39	127,23	116,28
Aicurzio	118,63	138,46	134,69
Arcore	132,99	142,13	135,39
Bellusco	131,23	144,01	149,65
Bernareggio	123,77	136,57	113,82
Burago di Molgora	94,49	164,40	186,17
Camparada	108,11	121,79	119,15
Carnate	121,31	124,14	112,38
Cavenago Brianza	93,37	108,75	116,56
Concorezzo	136,99	149,50	142,03
Correzzana	n.d.	136,96	100,00
Lesmo	115,50	143,14	136,50
Mezzago	108,90	137,35	122,09
Ornago	122,08	114,53	137,29
Ronco Briantino	100,66	129,77	101,32
Sulbiate	95,00	117,42	108,28
Usmate Velate	108,82	117,80	124,19
Vimercate	123,92	149,45	149,05
Ambito	120,01	136,81	131,65
Lombardia	130,12	144,79	133,34

Nell' ambito nel 2008 ogni 100 ragazzi tra i 15 e i 19 anni ci sono 131 persone tra i 60 e i 64 anni; si rileva un andamento altalenante dell' indice nel decennio 1999 – 2008; in alcuni comuni tale indice nel 2008 tende a riportarsi ai valori del 1999, o poco si discosta come a Arcore e Ronco, mentre a Agrate, Bernareggio e Carnate è addirittura inferiore.

I valori più elevati attorno al 149% si registrano a Bellusco e Vimercate.

I valori d'ambito sono più bassi rispetto alla media regionale con un andamento analogo.

Una riflessione importante sulle dinamiche demografiche è quella relativa al livello di **invecchiamento della popolazione territoriale**.

Gli indici che misurano tale processo sono:

- la **quota % della popolazione anziana**, ovvero le persone di 65 anni e più, sulla popolazione complessiva,
- **l'indice di vecchiaia**, ovvero il rapporto percentuale tra la popolazione in età da 65 anni in poi e quella della classe 0-14 anni; indica quanti anziani ci sono ogni 100 minori da 0 a 14 anni ed è un indicatore importante di prospettiva,
- **l'indice di dipendenza degli anziani**, ovvero il rapporto percentuale tra la popolazione in età da 65 in poi e quella in età 15-64 anni; indica quanti anziani ci sono ogni 100 persone di età 15-64 anni, ovvero la base produttiva attuale e di prospettiva.

Nell' ambito tali indicatori sono inferiori a quelli regionali e pertanto evidenziano una situazione meno problematica; tuttavia se si confrontano tali indicatori del 2004 rispetto ai medesimi del 2008 si rileva nel nostro ambito un trend non solo di progressivo invecchiamento ma un incremento degli indici superiore agli incrementi regionali.

Quota % popolazione anziana sulla popolazione totale	2004	2008
Valore di ambito	16,61	18,20
Totale Lombardia	18,82	19,86

Indice di vecchiaia	2004	2008
Valore di ambito	117,81	126,74
Totale Lombardia	140,44	143,09

Indice di dipendenza anziani	2004	2008
Valore di ambito	23,97	26,99
Totale Lombardia	27,77	29,97

Quota percentuale popolazione di 65 anni e più sul totale della popolazione: 2004/2008

Quota % della popolazione di 65 anni e più sul totale della popolazione	2004	2008
Correzzana	13,46	14,02
Ornago	14,53	14,79
Cavenago di Brianza	13,70	15,14
Usmate Velate	14,28	15,29
Ronco Briantino	12,77	15,37
Sulbiate	15,46	15,50
Camparada	15,47	16,13
Bernareggio	15,47	16,30
Lesmo	15,51	16,67
Agrate Brianza	16,02	16,94
Aicurzio	16,78	17,73
Media d' Ambito	16,61	18,20
Mezzago	16,65	18,35
Bellusco	17,15	18,47
Carnate	16,47	18,87
Burago di Molgora	15,25	18,94
Concorezzo	17,53	19,37
Arcore	18,17	19,88
Vimercate	18,92	21,64
Lombardia	18,82	19,86

La situazione nei comuni appare molto differenziata.

Il valore medio del 18,2 % dell'incidenza della popolazione di età superiore ai 65 anni presenta una forbice tra i valori minimi del 14% di Correzzana e Ornago ai valori massimi del 20% di Arcore e Vimercate. Nessun comune è in controtendenza.

L'Indice di vecchiaia è il rapporto percentuale tra la popolazione in età da 65 anni in poi e quella della classe 0-14 anni. Indica quanti anziani ci sono ogni 100 minori da 0 a 14 anni

Indice di vecchiaia	2004	2008
Correzzana	85,30	81,77
Ronco Briantino	72,39	86,50
Camparada	98,25	92,24
Cavenago di Brianza	85,74	93,61
Usmate Velate	94,12	95,67
Ornago	100,19	104,38
Sulbiate	111,57	108,57
Bernareggio	100,52	109,31
Lesmo	108,23	111,63
Agrate Brianza	110,56	113,72
Mezzago	118,97	122,93
Media d' Ambito	117,81	126,74
Aicurzio	115,92	128,03
Concorezzo	120,85	128,14
Bellusco	131,09	133,44
Carnate	119,46	141,67
Arcore	132,54	146,68
Burago di Molgora	125,05	155,66
Vimercate	151,02	171,81
Lombardia	140,44	143,09

La forbice di tale indice è molto ampia; l'indice di Vimercate è 2 volte quello di Correzzana; si registrano alcuni indicatori in controtendenza rispetto al 2004, evidenziati in giallo.

L'indice di dipendenza degli anziani è il rapporto percentuale tra la popolazione in età da 65 anni in poi e quella in età 15-64 anni; indica quanti anziani ci sono ogni 100 persone tra i 15 e 64 anni. Tutti i comuni presentano indici in aumento nel quinquennio, con una forbice ampia: dal 20% di Correzzana al 33% di Vimercate.

Indice di dipendenza degli anziani	2004	2008
Correzzana	19,02	20,37
Ornago	20,47	20,82
Cavenago di Brianza	19,47	22,04
Sulbiate	21,87	22,07
Usmate Velate	20,24	22,25
Ronco Briantino	18,36	22,99
Bernareggio	22,38	23,70
Camparada	22,50	24,29
Lesmo	22,11	24,37
Agrate Brianza	23,06	24,86
Aicurzio	24,42	25,91
Media d' Ambito	23,97	26,99
Bellusco	24,59	27,28
Burago di Molgora	21,01	27,50
Mezzago	24,01	27,51
Carnate	23,62	27,82
Concorezzo	25,78	29,58
Arcore	26,67	29,86
Vimercate	27,59	32,90
Lombardia	27,77	29,97

Un dato interessante è la **differenziazione di genere** nella popolazione anziana e la sua variazione nel quinquennio:

Popolazione FEMMINILE di 65 anni e +			Popolazione MASCHILE di 65 anni e +		
	2004	2008		2004	2008
Totale	13.801	15.484	Totale	9.248	11.050
Incidenza	59,88	58,36	Incidenza	40,12	41,64

Nel periodo l'incidenza % degli uomini anziani, pur rimanendo molto più bassa di quella femminile, "recupera" qualche valore percentuale. Ciò in linea con quanto si registra a livello nazionale: secondo.

Secondo l' Istat, nel 2007, si è allungata la vita media della popolazione italiana.

La stima tocca quota 78,6 anni per gli uomini, mentre supera gli 84 anni per le donne (84,1). Continua così ad assottigliarsi la differenza tra i generi: era pari a 6,9 anni nel 1979, anno di massimo storico e si è ridotta a 5,5 nel 2007.

Un ulteriore dato sulla condizione dei grandi anziani è quello dei grandi anziani, ovvero **persone di 75 anni e più** e delle **famiglie unipersonali di persone over 75 anni**.

> 75 anni	2004	%	2008	%	famiglie uni personali 2008
Agrate Brianza	869	6,5	1043	7,1	361*
Aicurzio	141	7,1	165	7,9	63*
Arcore	1291	7,7	1569	9,0	586
Bellusco	458	7,0	543	7,7	223
Bernareggio	555	6,4	656	6,9	243
Burago di Molgora	241	5,8	308	7,2	10
Camparada	119	6,6	150	7,3	51
Carnate	522	7,0	562	7,6	228*
Cavenago Brianza	312	5,0	404	6,2	138
Concorezzo	974	6,7	1211	8,2	464
Correzzana	101	5,1	123	5,2	40
Lesmo	385	5,7	506	6,8	179
Mezzago	247	6,8	295	7,6	316
Ornago	218	6,0	268	6,4	115
Ronco Briantino	169	5,3	209	6,3	73
Sulbiate	200	6,0	240	6,4	82
Usmate Velate	523	5,8	599	6,3	230*
Vimercate	2148	8,3	2471	9,7	923
AMBITO	9473	6,8	11322	7,8	4.325

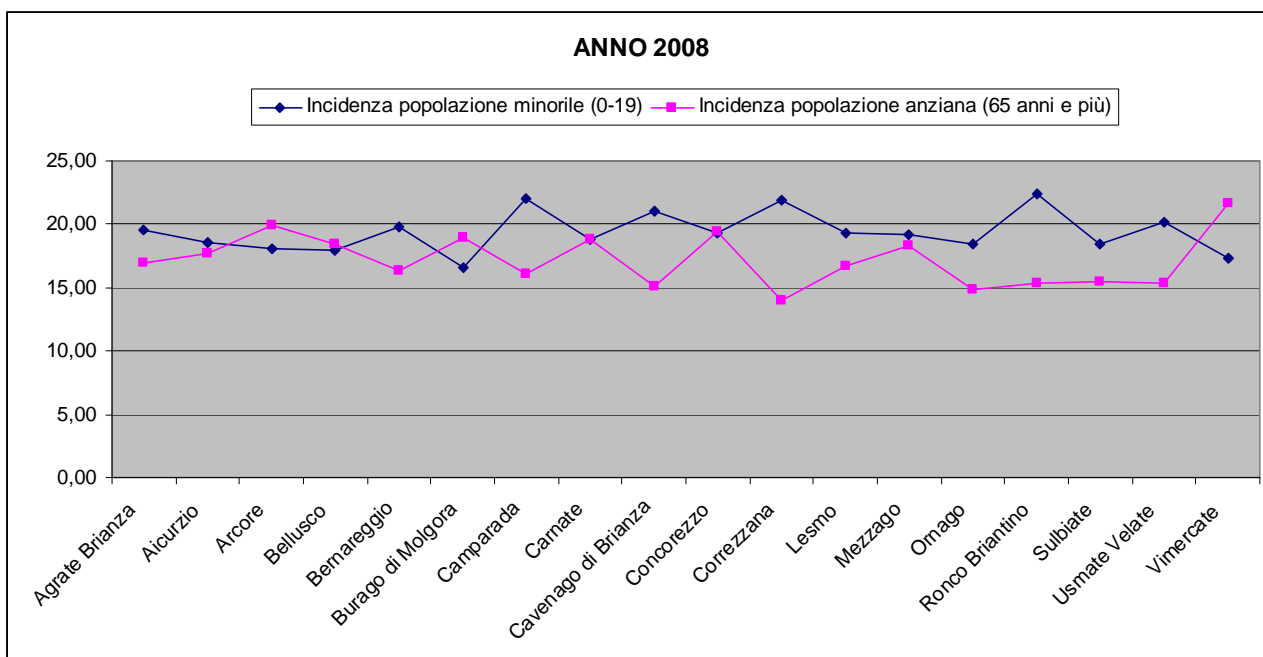
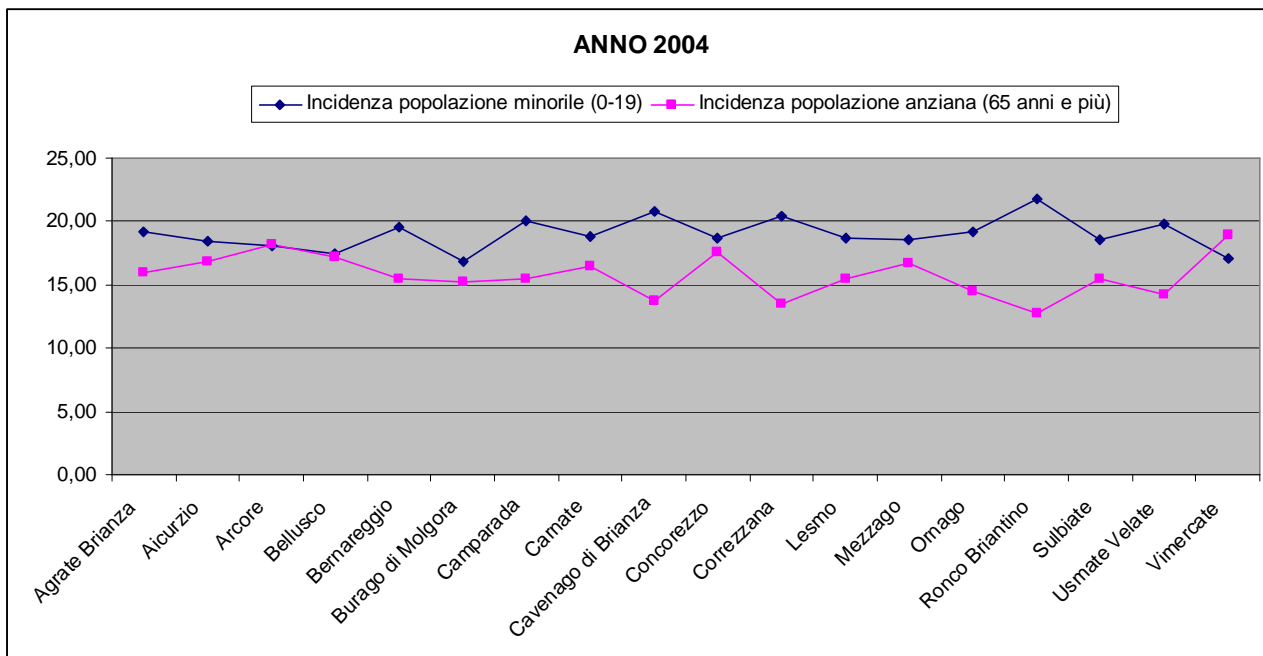
*NB – I dati con * si riferiscono al 2006

I grandi anziani rappresentano il 7,8% della popolazione (1 punto % in più rispetto a 5 anni fa) e il 43% della popolazione anziana.

Un dato significativo è che 38 grandi anziani su 100 vivono soli.

Le famiglie unipersonali costituite da un anziano over 75 anni sono il 27% delle famiglie unipersonali.

I grafici seguenti mostrano l'incidenza della popolazione minorile 0 -19 e della popolazione anziana sul totale della popolazione rispettivamente nell'anno 2004 e 2008; risalta evidente l'invecchiamento progressivo della popolazione, con indici significativi in alcuni comuni.



I **cittadini stranieri residenti nel 2008 sono 8.696** e rappresentano il **6 %** della popolazione.

	1999	2008
Cittadini stranieri residenti	2.401	8.696
Percentuale sulla popolazione totale	1,81	5,97
Cittadini stranieri minorenni (0-19 anni)	n.d.	2.295
Percentuale cittadini stranieri minorenni sulla popolazione minorile (0-19 anni)	n.d.	8,32

	0-19	20-29	30-64	65 e +	Totale
Agrate Brianza	232	219	452	5	908
Aicurzio	23	21	52	4	100
Arcore	246	203	596	26	1.071
Bellusco	116	77	187	6	386
Bernareggio	187	128	334	7	656
Burago di Molgora	62	27	99	8	196
Camparada	16	18	30	0	64
Carnate	162	89	271	9	531
Cavenago Brianza	117	75	230	7	429
Concorezzo	233	132	441	5	811
Correzzana	20	25	51	3	99
Lesmo	78	63	190	8	339
Mezzago	63	49	128	2	242
Ornago	45	37	92	2	176
Ronco Briantino	47	24	82	4	157
Sulbiate	60	52	132	0	244
Usmate Velate	149	123	276	6	554
Vimercate	439	308	946	40	1.733
Ambito	2.295	1.670	4.589	142	8.696

	1999	2008	% stranieri /popolaz (anno 2008)
Agrate Brianza	220	908	6,19
Aicurzio	30	100	4,79
Arcore	326	1.071	6,17
Bellusco	85	386	5,50
Bernareggio	123	656	6,85
Burago di Molgora	74	196	4,58
Camparada	23	64	3,10
Carnate	155	531	7,19
Cavenago di Brianza	83	429	6,61
Concorezzo	190	811	5,48
Correzzana	29	99	4,18
Lesmo	129	339	4,57
Mezzago	105	242	6,23
Ornago	51	176	4,20
Ronco Briantino	51	157	4,77
Sulbiate	46	244	6,49
Usmate Velate	135	554	5,80
Vimercate	546	1.733	6,78
Ambito	2.401	8.696	5,97

Anche per questo dato la situazione nei diversi comuni è molto differenziata, con un valore minimo del 3% a Camparada al valore massimo del 7% a Carnate.

Popolazione straniera minorile e relativa incidenza sulla popolazione minorile al 1° gennaio 2008

2008	Popolazione straniera 0-19	Incidenza % popolazione straniera 0-19
Agrate Brianza	232	8,09
Aicurzio	23	5,94
Arcore	246	7,82
Bellusco	116	9,21
Bernareggio	187	9,89
Burago di Molgora	62	8,74
Camparada	16	3,52
Carnate	162	11,67
Cavenago di Brianza	117	8,58
Concorezzo	233	8,15
Correzzana	20	3,85
Lesmo	78	5,44
Mezzago	63	8,48
Ornago	45	5,84
Ronco Briantino	47	6,38
Sulbiate	60	8,65
Usmate Velate	149	7,73
Vimercate	439	9,90
Ambito	2.295	8,32

Le percentuali di minori stranieri sul target di popolazione di riferimento presenta dei valori più alti rispetto alle % di incidenza rispetto alla popolazione totale. A Carnate la percentuale più elevata e a Camparada quella più bassa.